

Bản tin

# KHOA HỌC VÀ CÔNG NGHỆ

## Với nông nghiệp nông thôn

SỞ KHOA HỌC VÀ CÔNG NGHỆ HÀ TĨNH - LIÊN HIỆP CÁC HỘI KHOA HỌC VÀ KỸ THUẬT HÀ TĨNH



**“ KHOA HỌC, CÔNG NGHỆ VÀ ĐỔI MỚI SÁNG TẠO - KHƠI DẬY  
KHÁT VỌNG, KIẾN TẠO TƯƠNG LAI ”**

Tháng 02  
2023

## Bản tin

**KHOA HỌC VÀ CÔNG NGHỆ  
VỚI NÔNG NGHIỆP NÔNG THÔN**

**Tháng 02**

**2023**

Địa chỉ liên lạc  
Sở KH & CN Hà Tĩnh  
Liên hiệp các Hội KH&KT Hà Tĩnh  
Email: [thongtinhkcnht@gmail.com](mailto:thongtinhkcnht@gmail.com)  
[hustaht@gmail.com](mailto:hustaht@gmail.com)  
Tel: 02393.858316 - 02393.855786

**CHỊU TRÁCH NHIỆM XUẤT BẢN  
BÙI QUANG HOÀN**

**CHỊU TRÁCH NHIỆM NỘI DUNG  
THÁI SƠN**

**TRƯỞNG BAN BIÊN TẬP  
PHAN TRỌNG BÌNH**

**THƯ KÝ BAN BIÊN TẬP  
LÊ THỊ THANH LOAN**

**BAN BIÊN TẬP  
NGUYỄN QUANG TÙNG  
THIẾU THỊ HƯƠNG**

*Ảnh Bìa 1: Lãnh đạo Sở KH và CN kiểm tra mô hình sản xuất hoa lan Hồ điệp, thuộc dự án "Xây dựng nông nghiệp ứng dụng công nghệ cao sản xuất hoa lan Hồ điệp tại tỉnh Hà Tĩnh"*

Ảnh: Q.T

In 1.000 bản, khuôn khổ 14,5 x 20,5cm, tại Công ty CP in Hà An. Số 09, ngõ 422, đường Nguyễn Công Trứ, P. Thạch Quý, TP. Hà Tĩnh. Điện thoại: 0943 297 678. Giấy phép xuất bản số 49/GP-STTTT do Sở Thông tin và Truyền thông Hà Tĩnh cấp ngày 16 tháng 9 năm 2022

## TRONG SỐ NÀY

### Văn bản chính sách mới

- ★ Quy định mới về sử dụng kinh phí hỗ trợ bảo vệ, phát triển đất trồng lúa 1

### Ứng dụng - Chuyển giao KH & CN

- ★ Giám đốc hợp tác xã ở Hà Tĩnh "mê" làm nông nghiệp hữu cơ 3
- ★ Chạch lấu 250 - 400 nghìn đồng/kg, nuôi thành công tại Nghệ An 6
- ★ Quy trình kỹ thuật nuôi hậu Thái Bình Dương thương phẩm bằng bè 8
- ★ Hướng dẫn nuôi tôm thẻ chân trắng theo mô hình công nghệ cao Gro-farm 10
- ★ Mùa vụ thả giống nuôi tôm nước lợ năm 2023 13
- ★ Nông dân chia sẻ quy trình khắc phục bệnh vàng lá thối rễ cây quýt hồng 15

### Sức khỏe và đời sống

- ★ Biện pháp tại nhà khắc phục chứng trào ngược axit dạ dày vào buổi sáng 17
- ★ Cách dùng nấm hương hỗ trợ giảm mỡ máu 18

### Tin trong tỉnh

- ★ Hà Tĩnh tham gia trưng bày gần 50 sản phẩm tiêu biểu và triển lãm ảnh tại Bình Định 20
- ★ Ngày xuân nghe nông dân Hà Tĩnh kể chuyện làm nông nghiệp hiện đại 22

## I - VĂN BẢN CHÍNH SÁCH MỚI

### QUY ĐỊNH MỚI VỀ SỬ DỤNG KINH PHÍ HỖ TRỢ BẢO VỆ, PHÁT TRIỂN ĐẤT TRỒNG LÚA

*Bộ Tài chính vừa ban hành Thông tư số 02/2023/TT-BTC sửa đổi, bổ sung một số điều của Thông tư số 18/2016/TT-BTC hướng dẫn thực hiện Nghị định số 35/2015/NĐ-CP của Chính phủ về quản lý, sử dụng đất trồng lúa.*

Theo đó, Thông tư 02/2023/TT-BTC sửa đổi, bổ sung quy định về sử dụng kinh phí hỗ trợ bảo vệ, phát triển đất trồng lúa như sau:

Ủy ban nhân dân các cấp sử dụng kinh phí do cơ quan, tổ chức, hộ gia đình, cá nhân được nhà nước giao đất, cho thuê đất để sử dụng vào mục đích phi nông nghiệp từ đất chuyên trồng lúa nước nộp và nguồn kinh phí hỗ trợ theo quy định tại khoản 2 Điều 7 Nghị định số 35/2015/NĐ-CP của Chính phủ về quản lý, sử dụng đất trồng lúa để thực hiện bảo vệ, phát triển đất trồng lúa.

*Hỗ trợ người trồng lúa không thấp hơn 50% kinh phí*

Tùy thuộc vào điều kiện cụ thể, địa phương sẽ quyết định thực hiện các việc sau: Hỗ trợ cho người trồng lúa: Sử dụng không thấp hơn 50% kinh phí dùng hỗ trợ cho người trồng lúa để áp dụng giống mới, tiến bộ kỹ thuật, công nghệ mới trong sản xuất lúa; hỗ trợ liên kết sản xuất, tiêu thụ sản phẩm.

Phần kinh phí còn lại để thực hiện các việc gồm: Phân tích chất lượng hóa, lý tính của các vùng đất chuyên

trồng lúa nước có năng suất, chất lượng cao định kỳ 10 năm để sử dụng hiệu quả và có biện pháp cải tạo phù hợp: Căn cứ vào định mức kinh tế kỹ thuật, các đơn vị lập dự toán chi trình cấp có thẩm quyền quyết định;

Cải tạo nâng cao chất lượng đất chuyên trồng lúa nước hoặc đất trồng lúa nước còn lại: Căn cứ vào quy hoạch, kế hoạch sử dụng đất trồng lúa trong từng thời kỳ được cấp có thẩm quyền phê duyệt của địa phương, chất lượng đất chuyên trồng lúa nước trên địa bàn và điều kiện thực tế của địa phương, Ủy ban nhân dân cấp tỉnh chỉ đạo Ủy ban nhân dân cấp huyện lập phương án cải tạo nâng cao chất lượng đất chuyên trồng lúa nước hoặc đất trồng lúa nước còn lại cho cả thời kỳ và từng năm, gửi Sở Nông nghiệp và Phát triển nông thôn đề tống hợp, báo cáo Ủy ban nhân dân cấp tỉnh phê duyệt. Căn cứ phương án cải tạo nâng cao chất lượng đất trồng lúa được duyệt và định mức kinh tế kỹ thuật, các đơn vị lập dự toán chi cải tạo nâng cao chất lượng đất trồng lúa (tăng độ dày tầng canh tác; tôn cao đất trồng lúa trũng, thấp; tăng độ bằng phẳng mặt ruộng; thau chua, rửa mặn đối với đất nhiễm phèn, mặn và các biện pháp cải tạo đất khác) trình cấp có thẩm quyền quyết định để làm cơ sở thực hiện;

Đầu tư xây dựng, duy tu bảo dưỡng các công trình hạ tầng nông

nghiệp, nông thôn trên địa bàn xã, trong đó ưu tiên đầu tư hệ thống giao thông, thủy lợi trên đất trồng lúa;

Khai hoang, phục hóa đất chưa sử dụng thành đất chuyên trồng lúa nước hoặc đất trồng lúa nước còn lại: Mức chi theo quy định tại khoản 4 Điều 7 Nghị định số 35/2015/NĐ-CP của Chính phủ về quản lý, sử dụng đất trồng lúa.

#### *Lập dự toán*

Hàng năm, căn cứ vào kế hoạch chuyên đất chuyên trồng lúa nước sang sử dụng vào mục đích phi nông nghiệp trên địa bàn để xác định nguồn kinh phí phải nộp của các cơ quan, tổ chức, hộ gia đình, cá nhân được nhà nước giao đất, cho thuê đất để sử dụng vào mục đích phi nông nghiệp

từ đất chuyên trồng lúa nước và nguồn kinh phí ngân sách nhà nước hỗ trợ sản xuất lúa trong dự toán chi cân đối ngân sách địa phương, Sở Tài chính chủ trì, phối hợp với Sở Nông nghiệp và Phát triển nông thôn, Sở Tài nguyên và Môi trường và cơ quan có liên quan xây dựng dự toán chi đầu tư phát triển, chi thường xuyên đề trình cấp có thẩm quyền quyết định theo đúng quy định của Luật Ngân sách nhà nước, Luật Đầu tư công và các văn bản quy phạm pháp luật có liên quan để thực hiện bảo vệ, phát triển đất trồng lúa theo các nội dung chi tại khoản 4, Điều 1 Nghị định số 62/2019/NĐ-CP.

Thông tư này có hiệu lực thi hành kể từ ngày 20/02/2023.

*Nguồn: baochinhpvu.vn*

## **Giám đốc...** (Tiếp theo trang 5)

muốn Nhà nước có cơ chế đầu tư thêm hạ tầng viễn thông tạo thuận lợi cho hoạt động sản xuất kinh doanh của các mô hình kinh tế cũng như du khách có điều kiện trải nghiệm check - in hoàn hảo hơn” - ông Lê Văn Hải kiến nghị.

Tính riêng trong năm 2022, HTX là nơi dừng chân của một số tổ chức, cá nhân, các trường học ở TP Hà Tĩnh tới tham quan, trải nghiệm. Trong tương lai, một trang trại lý tưởng với hướng làm nông nghiệp sạch, tiên tiến như HTX Nông nghiệp Gia Phúc sẽ là lực hút kéo du khách đến nhiều hơn với mảnh đất Can Lộc.

Ông Nguyễn Ngọc Hùng - Chủ tịch Liên minh HTX tỉnh phân khối: “Lâu nay, nói đến kinh tế tập thể, HTX Hà Tĩnh, trong nếp nghĩ của

nhiều người còn là sự trì trệ của mô hình HTX kiểu cũ. Bởi vậy sự hình thành và phát triển của HTX Nông nghiệp Gia Phúc đã góp phần thay đổi cách nhìn đối với kinh tế tập thể thời nay.

Đây thực sự là mô hình HTX kiểu mới đúng nghĩa, hội đủ các yếu tố về nhân lực, nguồn lực, đón đầu ứng dụng khoa học công nghệ, cơ giới hóa sản xuất. Không phải ngẫu nhiên mà Quỹ Hỗ trợ phát triển HTX Việt Nam và Quỹ Hỗ trợ phát triển HTX Hà Tĩnh đã “rót” trên 21 tỷ đồng để HTX Nông nghiệp Gia Phúc xây dựng mô hình. Nếu HTX kiên định với nông nghiệp hữu cơ, chuẩn hóa sản phẩm, xây dựng kho lạnh bảo quản và liên doanh, liên kết gắn sản xuất với chế biến và hướng đi thị trường xuất khẩu là nền tảng vững chắc để phát triển”.

*Nguồn: baohatinh.vn*

# Giám đốc hợp tác xã ở Hà Tĩnh “mê” làm nông nghiệp hữu cơ

Sau quãng thời gian thử sức với nhiều lĩnh vực như: thương mại dịch vụ, xây dựng..., năm 2013, ông Lê Vạn Hải (SN 1972, trú tại xã Mỹ Lộc, Can Lộc) quyết định thử sức với giấc mơ làm nông nghiệp hiện đại.

Trong dòng suy nghĩ của ông Hải, nông nghiệp hiện đại ngoài tính quy mô, cần phải lấy tiêu chí “sạch” làm đầu. Đầu ông ngẫm ra rằng, sản xuất sản phẩm sạch sẽ tốn nhiều chi phí, phải cần thời gian để người tiêu dùng thích nghi và chấp nhận, song, ông vẫn quyết tâm để mang sản phẩm sạch, chất lượng ra thị trường, với mục tiêu là bảo vệ sức khỏe người tiêu dùng.

Ông Lê Vạn Hải nhớ lại: “Năm 2013, tôi kêu gọi các “cổ đông” thành lập HTX Nông nghiệp Gia Phúc với ngành nghề chủ lực là chăn nuôi lợn liên kết và trồng cây ăn quả, vốn điều lệ 15 tỷ đồng. Hai năm sau đó, chúng tôi xuất bán lứa lợn giống đầu tiên là thành quả cho quy trình chăn nuôi khép kín, có sự bắt tay của 3 nhà: Nhà nước - nhà nông và nhà khoa học.

Đến nay, với quy mô 1.200 lợn nái, hằng năm, HTX xuất ra thị trường hàng chục nghìn con lợn giống chất lượng, doanh thu trên 10 tỷ đồng/năm. Nguồn lực từ chăn nuôi chính là cơ sở để người đứng đầu mạnh dạn cùng anh em xây dựng nên

“vựa” cây ăn quả trĩu quả theo hướng hữu cơ như ngày hôm nay”.

Đi trong trang trại 30 ha với hơn 15.000 cây ăn quả trĩu quả, nào bưởi, nào cam, rồi táo, ổi... mới thấy được ý chí và quyết tâm của ông giám đốc HTX; bởi, sau nhiều năm nỗ lực không nghỉ của ông Hải và các thành viên, vùng đất cần sỏi đá Khe Lang (thôn Đất Đỏ, xã Thường Nga) ngày nào đã được quy hoạch bài bản, trở thành các trại chăn nuôi, vùng cây ăn quả quy mô.

Với ông Lê Vạn Hải, làm nông nghiệp sạch, đam mê thôi chưa đủ.



*Muốn thành công, muốn có sự đột phá tất yếu phải có khoa học kỹ thuật “dẫn đường”.*

Ông ý niệm, muốn thành công, muốn có sự đột phá tất yếu phải có khoa học kỹ thuật “dẫn đường”. Bởi vậy mà ngay từ những ngày đầu thành lập, ông đã bỏ qua lối đi truyền thống của HTX nông nghiệp kiểu cũ với cách chăm sóc thủ công để quyết định chỉ hàng tỷ đồng đầu tư hệ thống tưới nước và cung cấp dinh dưỡng cho cây theo công nghệ Israel. HTX cũng “manh tay” mời các chuyên gia Israel sang tận nơi chuyển giao quy trình kỹ thuật...

Ông dí dỏm: “Quản lý, chăm sóc 30 ha cây ăn quả, nhiều lúc cũng “khỏe ru” bởi phẩm mềm đã được lập trình sẵn, chỉ cần thao tác trên smart-phone, toàn bộ cây cối đều được cấp nước, cấp dinh dưỡng theo chế độ chuẩn. Ứng dụng công nghệ tưới tiên tiến đã giải phóng được sức lao động. Nếu như diện tích này, áp dụng tưới thủ công thì phải cần khoảng 30 lao động làm việc trong nhiều giờ liền”.

Cơ giới hóa nông nghiệp cũng là điều mà Giám đốc HTX Nông nghiệp Gia Phúc luôn trăn trở. Để giải phóng tối đa sức lao động, nâng cao hiệu suất công việc, ông Hải quyết định đầu tư hệ thống máy móc đồng bộ như: máy cày, máy bừa, máy xúc, máy làm cỏ, máy xới đất... với tổng kinh phí hơn 3 tỷ đồng. Đảm bảo phải mất thời gian và chi phí để đào tạo lao động “làm quen”, song, lợi ích lâu dài thì đã rõ.

Cơ giới hóa, ứng dụng khoa học công nghệ, ông chủ HTX Nông nghiệp Gia Phúc đã biến vùng đất hoang hóa ngày nào thành “vựa” cây ăn quả. Điều mà ông luôn trăn trở và tuân theo là “nói không” với hóa chất, “nói không” với phân bón vô cơ để

từng bước hình thành và thay đổi ý thức hệ về nông nghiệp hiện đại – nông nghiệp sạch.

Cho cây “ăn” đậu nành, trái cây, “ăn” cá, cám gạo, men rượu... là những việc làm đã quá quen thuộc tại HTX Nông nghiệp Gia Phúc. “Lâu nay, đa phần người nông dân vẫn lạm dụng phân bón hóa học để chăm sóc cây ăn quả. Việc làm này mang lại lợi ích tức thời, đẩy cây phát triển nhanh, song vô hình trung sẽ làm cho đất ngày càng chai sạn, cây cối sẽ cằn cỗi và điều quan trọng là không cho sản phẩm sạch đúng nghĩa.

“Làm nông nghiệp, điều tôi mong muốn đầu tiên là tính bền vững và muốn người tiêu dùng được sử dụng sản phẩm an toàn. Bởi vậy, sản xuất theo hướng hữu cơ – organic là đích đến của HTX. Chúng tôi đã đầu tư hạ tầng, kỹ thuật nuôi giun quế để phục vụ sản xuất. Theo quy trình khép kín, phân từ trại lợn về sẽ cho giun quế ăn để sản xuất phân hữu cơ. Ngoài ra, HTX còn sử dụng cá, đậu nành, cám gạo, trái cây, men rượu... ủ với men vi sinh để bón bổ sung cho cây hoặc tạo thành chế phẩm sinh học, diệt trừ sâu bệnh, nấm mốc” - ông Hải chia sẻ.

Bón phân hữu cơ 30 ngày cây mới có thể hấp thụ chất dinh dưỡng (điều này khác xa với phân vô cơ), song mỗi năm, chúng tôi chỉ phải bón 2 lần và rất hiệu quả. Phân hữu cơ sẽ tạo sự phát triển bền vững cho cây, cải tạo đất, làm sạch đất, sạch nước và bảo vệ môi trường.

Quá trình này khá gian nan khi chi phí và công sức bỏ ra ban đầu lớn hơn nhiều so với bón phân vô cơ, song người đứng đầu HTX vẫn luôn kiên

định với mục tiêu đã đặt ra. Bởi vậy, HTX đã xây dựng kho phân hữu cơ 1.000 m<sup>2</sup>, quy mô 1.000 tấn phân/năm để chủ động nguồn phân bón quanh năm.

Thực hành sản xuất hữu cơ đã khó, việc theo đuổi để sản phẩm được công nhận sản phẩm hữu cơ là cả một hành trình bền bỉ mà nếu không kiên nhẫn có thể bỏ cuộc bất cứ lúc nào. Người đứng đầu HTX Nông nghiệp Gia Phúc đã xác định được “đường ray” và trong khó khăn tuyệt nhiên vẫn cố gắng “bám víu” để không trật “làn ray” đó.

“Để có được chứng nhận hữu cơ, phải có thời gian “giải độc” môi trường khá dài. Điều may mắn là chất đất tại vùng Khe Lang chưa tiếp xúc nhiều với phân hóa học. Bởi vậy, chỉ trong hơn 2 năm, chúng tôi đã “giải độc” thành công cho đất và luôn “trung thành” tuyệt đối với phân bón hữu cơ.

Hàng chục lần lấy mẫu đất, mẫu nước, mẫu cây, mẫu sản phẩm vào TP Hồ Chí Minh xét nghiệm cũng là bấy nhiêu lần chúng tôi được hun đúc thêm ý chí, quyết tâm để “chạm” tới khái niệm sản phẩm nông nghiệp hữu cơ. Những nỗ lực bền bỉ đó đã cho kết quả bước đầu khi 7 sản phẩm của HTX gồm: cam giòn, cam chanh, cam Xã Đoài, bưởi da xanh, bưởi Phúc Trạch, táo, ôi đã được Công ty CP chứng nhận và kiểm nghiệm FAO chứng nhận các sản phẩm được sản xuất phù hợp TCVN về nông nghiệp hữu cơ vào tháng 9/2022 trên diện tích 25 ha” - ông Hải không giấu nổi niềm vui.

Đây là HTX đầu tiên ở Hà Tĩnh “chạm” tới danh hiệu đáng tự hào

này. Ngoài thị trường trong tỉnh, sản phẩm nông nghiệp hữu cơ của HTX đã phân phối tại nhiều tỉnh thành và vào hệ thống siêu thị BigC.

Theo bà Dương Thị Ngân – Giám đốc Trung tâm Ứng dụng tiến bộ khoa học và công nghệ Hà Tĩnh (Sở KH&CN), hiện nay, nông nghiệp hữu cơ đang là xu hướng hướng đến an toàn thực phẩm nhưng để chứng nhận được cơ sở nông nghiệp hữu cơ rất khó khăn vì quy trình rất chặt chẽ. Trong quá trình sản xuất, HTX Nông nghiệp Gia Phúc đã luôn tuân thủ các quy trình kỹ thuật trong canh tác hữu cơ.

Theo đó, 100% phân bón hữu cơ, gắn với các chế phẩm sinh học trọng ủ phân, hạn chế sâu bệnh bằng phương pháp tự nhiên, tuân thủ quy trình ngặt nghèo theo quy định và đã được chứng nhận hữu cơ. Khi cây ăn quả được chăm sóc bằng phương pháp hữu cơ, không chỉ môi trường được bảo vệ mà sản lượng cây trồng cũng tăng theo thời gian và điều quan trọng là sức khỏe người tiêu dùng luôn được bảo vệ. Đây là “tâm vè” để HTX tiến xa hơn trong thị trường.

Với địa hình đẹp, kết cấu đồi núi gắn với đồng ruộng và lòng hồ, Giám đốc HTX Nông nghiệp Gia Phúc đang theo đuổi ý tưởng phát triển nông nghiệp gắn với du lịch trải nghiệm sinh thái. Gần 1,5 km đường giao thông dẫn quanh trang trại đã được bê tông hóa. “Khi đến đây, du khách sẽ trải nghiệm sự giao hòa, gần gũi với thiên nhiên, tự tay hái trái cây chín mọng, trải nghiệm bắt cá, nướng gà đây thú vị. Chúng tôi chỉ mong

*(Xem tiếp trang 2)*

## Chạch lấu 250 - 400 nghìn đồng/kg, nuôi thành công tại Nghệ An

**Điều kiện khí hậu, thời tiết có nhiều bất lợi, nhưng cá chạch lấu nuôi tại mô hình ở Nghệ An sinh trưởng, phát triển tốt, mỡ ra hương đi khá quan.**

### Loài cá giá trị cao

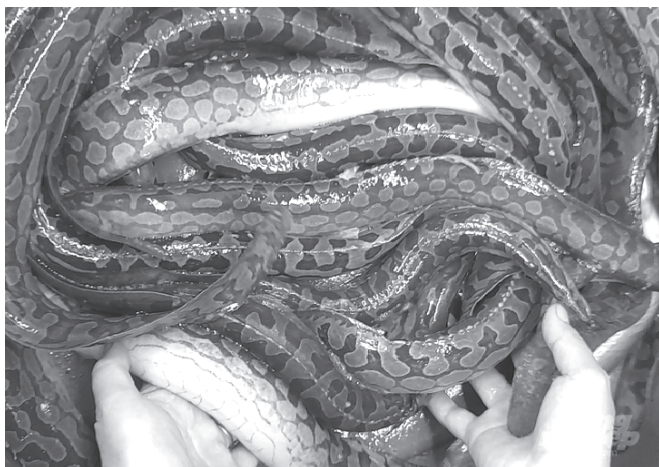
Chạch lấu là loài cá nước ngọt có khả năng sinh trưởng và phát triển tốt trong môi trường nước ngọt, lợ, phân bố ở hầu hết các kênh rạch, ưa sống tại nơi có dòng nước chảy xiết, hàm lượng oxy hòa tan cao. Ban đầu, thức ăn chủ yếu của chạch lấu là giun, ấu trùng, côn trùng, giáp xác, khi lớn, chúng ăn côn trùng trưởng thành, tôm tép, cá nhỏ. Ở môi trường tự nhiên, qua 1 năm tuổi, chạch lấu có thể đạt kích cỡ 150 - 250g/con, sau 2 năm trọng lượng tăng hơn gấp đôi, tương đương 450 - 500g/con.

Trên thực tế, chạch lấu đã được nghiên cứu, cho sinh sản nhân tạo thành công, góp phần chủ động nguồn giống đảm bảo chất lượng để cung cấp cho quá trình nuôi thương phẩm. Dù vậy, mới chỉ một số cơ sở ở miền Nam cung ứng được mặt hàng này, nguồn cung cơ bản chưa đáp ứng đủ cho phong trào nuôi hàng hóa, kéo theo tình trạng “đội

giá” của cánh thương lái, khiến những hộ có nhu cầu nuôi thực sự gặp nhiều khó khăn trong việc tiếp cận nguồn giống đảm bảo chất lượng.

Dù vậy, xét tổng quan, mô hình nuôi chạch lấu thương phẩm vẫn là hướng đi mới đầy triển vọng. Sau thời gian dài tìm hiểu, đánh giá kỹ lưỡng các yếu tố, nhận thấy chạch lấu có thể sinh trưởng, phát triển tốt với điều kiện sinh thái của địa phương, cũng như đáp ứng được trình độ kỹ thuật, điều kiện đầu tư của người dân, Trung tâm Giống thủy sản Nghệ An đã quyết định triển khai chuyên đề “Ứng dụng tiến bộ khoa học công nghệ thử nghiệm nuôi thương phẩm cá chạch lấu trong ao đất quy mô công nghiệp”.

Thịt cá chạch lấu thơm ngon, có giá trị kinh tế rất cao, cá cỡ 300 -



*Cá chạch lấu phát triển tốt tại Nghệ An, nơi có điều kiện khí hậu khá khắc nghiệt.*



500g/con được bán với giá 250.000 - 400.000 đồng/kg, điều này tạo đà đẩy nhanh quá trình khai thác chạch lấu tự nhiên, cá biệt có những trường hợp dùng cả phương pháp đánh bắt mang tính tận diệt (điện, hóa chất...) khiến sản lượng chạch lấu tự nhiên ngày càng suy giảm mạnh, do đó việc chuyển hướng sang nuôi công nghiệp là hướng đi phù hợp với xu thế chung.

### **Đối tượng nuôi mới nhiều triển vọng**

Nghệ An là tỉnh có điều kiện khí hậu tương đối khắc nghiệt, mùa hè quá nóng, mùa đông lại quá lạnh, với đối tượng nuôi hoàn toàn mới mẻ như chạch lấu thì đây là một "bài test" tương đối khó khăn.

Cái khó nữa là trên địa bàn chưa có cơ sở cung ứng giống chạch lấu, vì vậy nguồn giống phải đặt mua từ tỉnh Hậu Giang, sau đó vận chuyển về bằng đường máy bay với mật độ 500 con/thùng, khá tốn kém. Bù lại, cá giống được tuyển chọn tại địa điểm cung cấp uy tín nên chất lượng đảm bảo, khỏe mạnh, mức độ hao hụt không đáng kể, tỷ lệ sống sau vận chuyển đạt đến 99,8%.

Chuyên gia khuyến cáo, để tránh tình trạng cá bị sốc tại môi trường mới, đòi hỏi người nuôi phải chủ động điều hòa nguồn nước, giữ trạng thái cân bằng hoàn hảo bằng cách lắp hệ thống đảo nước, cung cấp thêm oxy hòa tan, lắp mái che, thả bèo tây cân nhiệt... Quá trình thả giống nên tiến hành vào lúc sáng sớm hoặc chiều mát, trước khi thả phải tắm cho cá bằng nước muối pha loãng nồng độ 2 - 3% trong vòng 15 phút để sát trùng, phòng bệnh.

Quy trình nuôi chạch lấu khá kỳ công nhưng cũng không khó, tùy theo trình độ nuôi, hình thức nuôi sẽ có bố trí phương án thả giống hợp lý, đảm bảo hiệu quả cao nhất. Riêng trong ao đất quy mô công nghiệp, mật độ thả nuôi phù hợp là từ 5 - 10 con/m<sup>2</sup>. Những con giống khỏe mạnh, kích cỡ từ 12 - 15cm được đánh giá là phù hợp nhất, cá giống càng lớn thì tỉ lệ hao hụt càng thấp.

Mô hình tại Nghệ An chính thức xuống giống từ ngày 16/4/2021 với số lượng 9.000 con, kích cỡ con giống đạt từ 8 - 10cm/con, mật độ thả 6 con/m<sup>2</sup>. Thời điểm mới thả, kích thước chạch lấu nhỏ, miệng bé nên quá trình nuôi sử dụng hoàn toàn thức ăn dạng viên nhỏ, size từ 2 - 3mm. Trong 2 tháng đầu, nhóm thực hiện chuyên đề chủ động trộn bổ sung thêm giun quế để làm chất dẫn mùi, tăng khả năng bắt mồi cho chạch lấu.

Trong thời gian nuôi, thời tiết địa phương thường xuyên có những biến động bất thường, nền nhiệt thay đổi đột ngột, gây không ít khó khăn. Nhằm đối phó với diễn biến nắng gắt, nhiệt độ nước tăng cao trong các tháng hè, nhóm thực hiện đã chủ động sử dụng quạt nước để dung hòa, tránh bị thiếu oxy. Mùa đông nhiệt độ nước biến động trong khoảng 23 - 38 độ C, nhờ chủ động điều hòa nên giữ được ngưỡng phù hợp.

Quá trình nuôi thử nghiệm, cho thấy cá chạch lấu có sức sống cao nhưng khá mẫn cảm với sự thay đổi của môi trường, thời tiết. Do đó, cần làm tốt công tác phòng bệnh chung bằng cách cho ăn đầy đủ, đúng giờ, sử dụng thức ăn có hàm lượng protein

đảm bảo, không âm mốc. Người nuôi phải quản lý thức ăn hiệu quả nhằm tránh thừa, thiếu, tránh ảnh hưởng đến quá trình sinh trưởng của cá cũng như làm xáo trộn môi trường ao nuôi.

Thời gian đầu chưa có nhiều kinh nghiệm thực tế, lại nuôi trong bối cảnh mùa hè nắng gắt nên có thời điểm cá chạch lấu bị sốc nhiệt, mất nhớt, một số con chết. Trước tình hình trên, nhóm đã sử dụng thuốc tím với liều lượng 3ppm kết hợp tạt đều men vi sinh EM khắp ao, chỉ sau 2 tuần, số cá nhiễm bệnh đã khỏe mạnh trở lại, bắt mồi tốt, tỷ lệ hao hụt về sau không đáng kể. Nhờ phòng bệnh tốt nên bệnh trên cá chạch lấu đã cơ bản được kiểm soát hiệu quả.

Thạc sỹ Trương Văn Toàn, Trưởng phòng Kế hoạch Kỹ thuật (Trung tâm

Giống thủy sản Nghệ An) đánh giá: Cá chạch lấu duy trì tốc độ tăng trưởng nhanh, ổn định, tỷ lệ hao hụt thấp, chứng tỏ cá thích nghi tốt với điều kiện sinh thái tại Nghệ An. Chạch lấu càng lớn càng cho giá trị cao, được thương lái ưa chuộng, do đó không nên vội vàng thu hoạch nêu trọng lượng, kích cỡ chưa đảm bảo.

Hiệu quả kinh tế từ nuôi chạch lấu tương đương với nuôi lươn, quy trình nuôi cũng không quá phức tạp, rào cản lớn nhất lúc này là Nghệ An chưa chủ động được nguồn giống nên còn phát sinh thêm chi phí sản xuất. Từ kết quả thực tế cho thấy, chạch lấu là đối tượng nuôi phù hợp, lâu dài cần được nhân rộng trên địa bàn tỉnh Nghệ An.

*Nguồn: nongnghiep.vn*

## QUY TRÌNH KỸ THUẬT NUÔI HÀU THÁI BÌNH DƯƠNG THƯƠNG PHẨM BẰNG BÈ

### 1. Lựa chọn địa điểm nuôi:

- Nơi có nguồn nước biển trong sạch, không ô nhiễm

- Độ sâu: 3 - 6 m đối với nuôi bè; nuôi giàn lựa chọn vùng triều gần bờ, vùng nước nông, những thủy vực thủy triều có độ sâu: 1m - 2m, các eo vịnh kín sóng gió.

- Hàm lượng Oxy > 6 mg/l

- Độ mặn: 15 - 30 ‰.

- Nguồn nước không bị thay đổi đột ngột về độ mặn, không bị ô nhiễm.

- Tốc độ dòng chảy 0,3 - 0,4 m/s, nơi có nhiều dòng chảy là tốt nhất.

- pH: 7,5 - 8,5

### 2. Nguồn giống.

Nguồn giống hau hiện nay được cung cấp từ các trại sản xuất giống nhân tạo. Con giống đảm bảo chất lượng tốt, kích cỡ đồng đều  $\geq 3-5$  mm, không mang bệnh.

**3. Thiết kế bè nuôi** (áp dụng bè 81m<sup>2</sup> kích thước 9m x 9m):

Nguyên vật liệu: Tre, luồng, gỗ bạch đàn,....có chiều dài trung bình 9 mét, đường kính 7 - 10 cm, sau khi đã ngâm và phơi khô. Mỗi bè cần 32 cây.

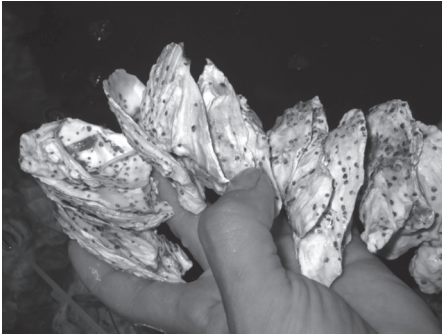
+ Dây cước nhựa:  $\Phi$  3 - 4 mm, 30 kg dây nhựa/bè.

+ Phao xốp: 40 x 50 x 60 cm, đã được bọc bạt để chống sun, hà bám: 6 quả/bè.

+ Dây neo: dùng dây đay hoặc nylon bền  $\Phi > 2,5$  cm, 30 kg dây neo/bè.

+ Neo sắt: neo 2 mỏ  $> 50$  kg: 2neo/2bè hoặc đóng cọc sâu xuống đáy bùn 2m

#### 4. Nuôi thương phẩm:



*Giống hà bám vào mảnh hào*

Khi chuyển con giống cấp 1 từ trại giống ra bè, tiến hành treo giống xuống bè để dưỡng trong vòng 20 - 25 ngày. Khi hà đạt kích thước  $\geq 15$ mm thì tiến hành san thưa để nuôi thương phẩm.

Sau khi san tách xong, mỗi bè treo trung bình 500 - 550 dây vật bám, mỗi dây cách nhau 18 - 20cm. mỗi dây dài 1,2 m, được treo 6 - 7 vỏ hào, mỗi vỏ có 15 - 20 con giống bám, mỗi vỏ cách nhau 18 - 20 cm. Độ dài ngắn của dây phụ thuộc vào độ sâu của vùng nuôi, lượng thức ăn của vùng nuôi và khả năng tải của bè, tốc độ dòng chảy,...

- Chăm sóc và quản lý:

Thường xuyên theo dõi môi trường nước khu vực nuôi Hà, nếu độ mặn giảm dưới 15‰ thì thả lồng nuôi hào xuống sâu 2 - 3 m hoặc di chuyển bè nuôi tới khu vực có độ mặn thích hợp

Định kỳ 1 tuần/lần kéo lồng lên kiểm tra, loại bỏ những cá thể chết, định hại và làm sạch phù du bám vào lồng nuôi.

#### 5. Một số biện pháp phòng bệnh đơn giản

Định kỳ kiểm tra hào nuôi để loại bỏ các sinh vật ký sinh trên hào: Hà Sun (Balanus) và loại bỏ ký sinh trùng bao gồm: giun dẹt (Stylochus, Pseudostylochus), giáp xác (Mytilicola, Myicola, Ostrincola)... Sinh vật ăn thịt bao gồm: ốc (Tritonidae, Naticidae), cua, sao biển..

#### 6. Thu hoạch.

Sau thời gian nuôi từ 7 - 10 tháng, kích thước hào đạt trên 7cm, khối lượng  $> 65$  gr/con thì thu hoạch. Mùa vụ thu hoạch: tháng 6 đến tháng 11 hàng năm, vì đây là thời điểm hào đạt độ béo cao 20 - 25% (khoảng 4 - 5kg hào cả vỏ cho 1kg thịt hào).

Phương pháp thu: Thu tia những con hào đã đủ kích thước thương hào nhỏ bị còn lại cho vào khay hoặc túi lưới nuôi treo dưới bè. Thông thường 1 bè nuôi 81 m<sup>2</sup> đạt năng suất 1 - 2,5 tấn hào cả vỏ (đối với hào bám treo dây).

#### 7. Vận chuyển.

Hào thương phẩm được vệ sinh sạch sẽ, cho vào thùng xốp không cho nước, thêm đá lạnh để giữ nhiệt độ khoảng 20°C làm mát (nếu vận

chuyên xa), mỗi thùng xếp cỡ 40 x 60 x 30 cm có thể vận chuyển 7 - 10 kg hào.

Thông thường, để vận chuyển hào thương phẩm đi xa (thời gian không quá 24 giờ) với số lượng lớn, phải dùng xe ô tô bảo ôn ổn định nhiệt độ

từ 18 - 220C. Nếu vận chuyển gần (dưới 10 giờ) với số lượng lớn: cho hào vào khay nhựa, mỗi khay khoảng 60 - 70 kg, để nơi thoáng mát và dùng tàu thủy, ô tô,...để vận chuyển.

*Nguồn: Ban TT&PBKT-HUSTA*

## Hướng dẫn nuôi tôm thẻ chân trắng theo mô hình công nghệ cao Gro-farm

**C**ông nghệ nuôi tôm thẻ chân trắng GroFarm được Công ty Grobest (VN) chuyên giao miễn phí cho các cơ sở nuôi tôm thẻ chân trắng và đã được đánh giá là phù hợp với điều kiện nuôi tại các tỉnh ven biển. Sau đây là quy trình nuôi tôm áp dụng công nghệ GroFarm đã được công ty thử nghiệm và dân hoàn thiện trong hai năm vừa qua.

### 1. Thiết kế và vận hành ao nuôi tôm

Với mô hình Gro-Farm, các chuyên viên của Globest VN, sẽ tư vấn và hỗ trợ người nuôi thiết kế farm nuôi mới, hoặc chỉnh sửa lại các farm nuôi cũ hoặc đang bị lỗi hoặc không đảm bảo điều kiện nuôi tôm chân trắng theo mô hình công nghệ cao (CNC):

STT	Hạng mục công trình	Tỉ lệ diện tích (%)	Tỉ lệ thể tích (%)	Ghi chú
1	Ao chứa	30-35	35-40	Độ sâu 2.5-3.0m
2	Ao xử lý	10	10	Độ sâu 1.5-2.0m
3	Ao sẵn sàng	10	10	Độ sâu 1.5-2.0m, che lưới lan
4	Ao ương	2	1	Độ sâu 1.2m, trong nhà kín hoặc che lưới lan
5	Ao nuôi	20-25	15	Độ sâu 1.5-1.7m
6	Ao chứa thải	10	15	Độ sâu 2.5-3.0m
7	Kênh thải	10-Aug	5	Độ sâu 2.2-2.5m
8	Ao tái sử dụng nước (nếu có)	10	15	Độ sâu 2.5-3.0m
<b>Tổng</b>		<b>100</b>	<b>100</b>	Diện tích tối thiểu trên 1.0 ha

*Bảng 1: Phân bố tỉ lệ hạng mục công trình trong hệ thống nuôi CNC Gro-Farm*

- Với công trình xây mới khu nuôi phải có diện tích tối thiểu trên 1.0 ha để bố trí công trình nuôi và công trình hỗ trợ.

- Tỷ lệ thể tích chứa các hạng mục công trình tuân thủ nhu cầu nước hàng ngày, tương đương tốc độ xử lý và hệ thống ao chứa. Tùy thuộc điều kiện cụ thể của khu nuôi (nguồn cung cấp nước mặn), điều kiện vận hành (tuần hoàn kín, tuần hoàn hở hoặc thay nước) để phân bố các hạng mục công trình theo tỉ lệ phù hợp.

- Với các công trình sửa chữa hoặc tối ưu hiệu suất khu nuôi thì cần khảo sát cụ thể thực tế và thảo luận cùng chủ đầu tư, kỹ thuật tại farm để thống nhất giải pháp phù hợp và hiệu quả nhất cho farm nuôi.

## 2. Lựa chọn con giống phù hợp:

Nguồn con giống cho các ao nuôi theo quy trình Gro-Farm được công ty Grobest chọn lọc kỹ lưỡng từ các cơ sở hàng đầu về tôm giống, đảm bảo phù hợp với mùa vụ của từng khu vực, nhu cầu của từng khách hàng.

- Yêu cầu chất lượng con giống giai đoạn 1, 2, 3:

STT	Chỉ Số	Giai Đoạn 1 (Ương Tôm)	Giai Đoạn 2
1	Mật độ (con/m <sup>3</sup> )	3.000 - 4.000	300 - 350
2	Thời gian nuôi (ngày)	20 - 22	25 - 30
3	Size tôm (con/kg)	1.200 - 1.500	120 - 200

Bảng 2: Mật độ và giai đoạn ương trong từng giai đoạn





\* Con giống thả nuôi theo mô hình CNC Gro-Farm phải đạt bằng hoặc trên các chỉ tiêu kỹ thuật theo bảng 3:

STT	Chỉ Tiêu Đánh Giá Chất Lượng Tôm Post Larvae	Tiêu Chuẩn
1	PCR các bệnh EMS, EHP, WSSV	Không phát hiện
2	Vibrio harveyii (gây bệnh phát sáng)	Không phát hiện
3	Vibrio parahaemolyticus (gây bệnh hoại tử gan tụy)	Không phát hiện
4	Tỉ lệ tôm PL có giọt dầu trong gan (%)	100%
5	Tỉ lệ tôm PL có giọt dầu trong gan ở mức độ cao (%)	≥ 50%
6	Tỉ lệ cơ/ruột tại đốt thân thứ 6 (≥ 4/1)	≥ 90%
7	Tỉ lệ sống khi sốc độ mặn 0 và 30ppt (%)	≥ 90%
8	Tỉ lệ phân đàn (%)	< 15%
9	Chiều dài tôm PL (mm)	≥ 8.0

Bảng 3: Yêu cầu các chỉ tiêu đánh giá chất lượng tôm giống.

## 3. Dinh dưỡng:

Thức ăn chức năng giúp tăng cường sức đề kháng, tăng trưởng nhanh, tăng tỷ lệ sống, phòng các bệnh nguy hiểm như hội chứng phân trắng (WFS), hoại tử gan tụy cấp (EMS/AHPND), EHP, đỏ thân/đốm trắng (WSD)

Thức ăn khuyến nghị	100% Thức ăn chất lượng cao	70% Super Shield EMS + 30% Thức ăn hằng ngày (Tây tình hình thực tế)	100% Super Shield EMS	70% Thức ăn chất lượng cao + 30% Thức ăn tăng trưởng (Tây tình hình thực tế)
Điều kiện nuôi	Điều kiện nuôi thuận lợi.	Từ 7-14 ngày trước khi thời tiết thay đổi. Từ nhất 7-14 ngày trước khi nguy cơ cao bùng phát dịch bệnh. Một số triệu chứng bệnh xuất hiện hoặc tôm bắt đầu chết rải rác.	Đang trong cao điểm dịch bệnh. Số lượng tôm chết ngày càng nhiều.	Bổ sung dinh dưỡng cho giai đoạn phục hồi sau bệnh.
Sản phẩm khuyến nghị	 Gold Shield	 Super Shield EMS & Vannamei	 Super Shield EMS	 Vannamei & The Best (Hi-Weigain)

Bảng 4: Chương trình dinh dưỡng phòng bệnh với thức ăn chức năng

#### 4. Dịch vụ mobile lab:

Dịch vụ Mobile Lab là một trong những điểm nhấn quan trọng của mô hình Gro-Farm thông qua hoạt động kiểm tra, chẩn đoán sức khỏe tôm và chất lượng môi trường nước tại chỗ cho người dân nhằm tư vấn kịp thời các vấn đề đã, đang và có thể phát sinh.

#### 5. Hiệu quả sản xuất:

Mô hình nuôi tôm CNC Gro-Farm là mô hình mở phù hợp với từng điều kiện tự nhiên khác nhau, chi phí nuôi hợp lý, vận hành farm nuôi đạt hiệu suất tốt nhất. Ước tính thời gian nuôi 90 ngày, tôm đạt size 40 con/kg, tỉ lệ sống 85%, lượng tôm thu hoạch 21.250kg và FCR = 1.26. Tỷ suất lợi nhuận đạt trên 40% cho 1 vụ nuôi.

Nguồn: [khuyennongvn.gov.vn](http://khuyennongvn.gov.vn)

STT	Chỉ Số	Giai Đoạn 1	Giai Đoạn 2	Giai Đoạn 3
1	Mật độ (con/m <sup>3</sup> )	1.000-3.500	300-350	80-150
2	Thời gian nuôi (ngày)	18-25	25-30	40-60
3	Size tôm (con/kg)	1.200-1.500	120-200	30 về lớn
4	pH	7.7-8.2	7.7-8.2	7.7-8.2
5	kH (Độ kiềm)	120-170	120-150	120-150
6	Kali	200-260	220-260	200-260
7	Ca	280-360	220-300	220-300
8	Mg	650-1.000	650-800	650-800
9	NH <sub>3</sub>	0	0-0.2	0.1-0.3
10	NO <sub>2</sub>	0	0.3-2.0	0.3-3.0
11	Vibrio tổng số	<10 <sup>3</sup>	<5 x 10 <sup>3</sup>	< 10 <sup>4</sup>
12	Thay nước/ngày (%)	30-Oct	30-Oct	30-Oct

Bảng 5: Tiêu chuẩn kiểm soát các yếu tố trong nuôi CNC Gro-Farm

# Mùa vụ thả giống nuôi tôm nước lợ năm 2023

**T**heo các chuyên gia khí tượng thủy văn WeatherPlus (Công ty Cổ phần giải pháp thời tiết Weatherplus) nhận định, từ tháng 1 đến tháng 03 năm 2023 thời tiết có xu hướng ẩm hơn so với cùng kỳ năm 2022.

**Tháng 2 năm 2023:** Mùa đông miền Bắc nóng hơn hẳn năm trước. Nhiệt độ cao hơn so với tháng 1 năm 2023 khoảng 0,5-1,0 độ C và ẩm hơn hẳn từ 4-5 độ C so với cùng kỳ năm 2022. Trong tháng có từ 2-3 đợt không khí lạnh, ít khả năng xuất hiện đợt rét đậm, rét hại trên diện rộng mà chủ yếu tập trung ở vùng núi Đông Bắc. Nhiệt độ trung bình mùa đông miền Bắc tháng 2 năm 2023 phổ biến từ 18,5-20,5 độ C, vùng núi 16,5-18,5 độ C; nhiệt độ thấp nhất 11-14 độ C, vùng núi 7-10 độ C, núi cao 3-6 độ C.

**Tháng 3 năm 2023:** Mùa đông miền Bắc còn không khí lạnh yếu. Nhiệt độ miền Bắc có thể thấp hơn so với cùng kỳ năm 2022 từ 1-2 độ C. Trong tháng có 2-3 đợt không khí lạnh, chủ yếu là các đợt cường độ yếu và di chuyển lệch đông gây nên kiểu thời tiết rét ẩm, sương mù và mưa phùn cho khu vực phía Đông Bắc Bộ. Nhiệt độ trung bình mùa đông miền Bắc tháng 2 năm 2023 phổ biến từ 21-23 độ C, vùng núi 19-21 độ C.

Từ kết quả chỉ đạo mùa vụ thả giống nuôi tôm nước lợ năm 2022 và dự báo của Trung tâm Dự báo khí tượng thủy văn Quốc gia, đề tận dụng tiềm năng, lợi thế ngành tôm cho nhu cầu tiêu thụ trong nước và xuất khẩu, chủ động mùa vụ nhằm giảm thiểu thiệt hại do thiên tai, dịch bệnh, đảm bảo kế hoạch năm 2023, Tổng cục Thủy sản hướng dẫn khung lịch mùa vụ thả giống nuôi tôm nước lợ năm 2023 như sau:

## 1. Đối với các tỉnh từ Quảng Ninh đến Thừa Thiên Huế

- Nuôi tôm sú: Thả giống từ cuối tháng 03 đến hết tháng 9.
- Nuôi tôm thẻ chân trắng:
  - + Nuôi chính vụ: Thả giống từ đầu tháng 03 đến giữa tháng 9
  - + Nuôi tôm vụ đông: Thả giống từ tháng 10 đến tháng 12 năm 2023 (Áp dụng đối với cơ sở có hình thức hay phương thức nuôi kiểm soát nhiệt độ trong mùa đông).



## **2. Đối với các tỉnh từ Đà Nẵng đến Phú Yên**

- Tôm sú: Thả giống từ tháng 02 đến tháng 7 năm 2023.

- Tôm thẻ chân trắng: Thả giống từ tháng 02 đến tháng 8 năm 2023. Đối với vùng nuôi cơ sở hạ tầng đảm bảo, chủ động nguồn nước, giải pháp kỹ thuật nuôi phù hợp, có thể thả giống đến tháng 10 năm 2023.

## **3. Đối với các tỉnh từ Khánh Hòa đến Bình Thuận**

- Tôm sú:

+ Nuôi thâm canh, bán thâm canh: Thả giống từ tháng 02 đến tháng 8 năm 2023.

+ Nuôi quảng canh, quảng canh cải tiến: Thả giống từ tháng 3 đến tháng 8 năm 2023 (vùng nuôi có điều kiện cơ sở hạ tầng, nguồn nước đảm bảo có thể thả giống đến hết tháng 9 năm 2023).

- Tôm thẻ chân trắng: Thả giống từ tháng 01 đến tháng 9 năm 2023 (vùng nuôi ít chịu ảnh hưởng của lũ lụt, điều kiện cơ sở hạ tầng, nguồn nước đảm bảo có thể thả giống đến tháng 12 năm 2023).

## **4. Đối với các tỉnh Đông Nam Bộ (Bà Rịa-Vũng Tàu, Tp. Hồ Chí Minh)**

- Tôm sú:

+ Nuôi thâm canh, bán thâm canh, quảng canh, quảng canh cải tiến: Thả giống từ tháng 02 đến tháng 7 năm 2023.

+ Nuôi kết hợp tôm sú với cua, cá; nuôi tôm rừng: Thả giống từ tháng 12 năm 2022 đến tháng 8 năm 2023.

- Tôm thẻ chân trắng: Thả giống

từ tháng 02 đến tháng 8 năm 2023 (vùng nuôi có điều kiện hạ tầng đảm bảo có thể thả giống đến tháng 10 năm 2023).

## **5. Đối với các tỉnh ven biển vùng Đồng bằng sông Cửu Long**

- Tôm sú:

+ Nuôi thâm canh, bán thâm canh: Thả giống từ tháng 02 đến tháng 10 năm 2023 (vùng nuôi có điều kiện độ mặn phù hợp, kiểm soát được nguồn nước và thực hiện tốt việc cải tạo, diệt mầm bệnh giữa các vụ nuôi có thể thả giống quanh năm).

+ Nuôi kết hợp tôm sú với cua, cá; nuôi tôm rừng: Thả giống quanh năm, tuy nhiên đề đảm bảo an toàn dịch bệnh, người nuôi cần ngắt vụ để cải tạo ao (tối thiểu 30 ngày), diệt mầm bệnh ít nhất 01 lần/năm.

+ Nuôi luân canh tôm - lúa: Thả giống từ tháng 01 đến tháng 6 năm 2023.

- Tôm thẻ chân trắng: Thả giống từ tháng 02 đến tháng 10 năm 2023 (vùng nuôi có điều kiện độ mặn phù hợp, kiểm soát được nguồn nước và thực hiện tốt việc cải tạo, diệt mầm bệnh giữa các vụ nuôi có thể thả giống quanh năm).

6. Đối với hình thức nuôi tôm ứng dụng công nghệ cao, kiểm soát hoàn toàn điều kiện nuôi

Các địa phương có cơ sở nuôi tôm ứng dụng công nghệ cao; cơ sở hạ tầng đảm bảo không chịu ảnh hưởng của thời tiết; chủ động kiểm soát hoàn toàn các yếu tố môi trường, dịch bệnh có thể thả giống.

*Nguồn: khuyennongvn.gov.vn*



# Nông dân chia sẻ quy trình khắc phục bệnh vàng lá thối rễ cây quýt hồng

*Ông Nguyễn Văn Đây là một trong nhiều nông dân ứng dụng quy trình thành công khắc phục được hiện tượng vàng lá thối rễ, chết xanh trên cây quýt hồng.*

Ông Nguyễn Văn Đây ở ấp Long Hưng 1, xã Long Hậu, huyện Lai Vung, tỉnh Đồng Tháp có hàng chục năm trong nghề trồng quýt hồng và có nhiều kinh nghiệm về quy trình khắc phục hiện tượng vàng lá thối rễ, chết xanh trên cây quýt hồng vô cùng thành công, giúp cây từ suy yếu trở lại khỏe mạnh 100% và cho năng suất cao. Đặc biệt, dịp Tết Quý Mão 2023 này, vườn quýt nhà ông sẽ mở cửa đón khách du lịch đến tham quan, chụp ảnh.

Ông Đây phấn khởi chia sẻ: Cách

đây 2 năm, vườn quýt nhà ông được sự quan tâm của Chi cục Trồng trọt và BVTV Đồng Tháp, Phòng NN-PTNT huyện Lai Vung, UBND xã Long Hậu chọn để thực hiện mô hình khắc phục hiện tượng vàng lá thối rễ và chết xanh với diện tích 1,3 công.

Trước khi thực hiện mô hình, vườn quýt được 6 năm tuổi, có biểu hiện kém phát triển, xuất hiện bệnh vàng lá, thối rễ khá nặng với tỉ lệ trên 50% số cây bị bệnh, có nguy cơ đốn bỏ cả vườn. Kết quả kiểm tra cho thấy đất vườn có độ pH 3,61, cây bị nhiễm nấm Fusarium cấp 4 - 5, chiếm 95% vườn, nhiễm nấm Phytophthora cấp 1 - 3.

Về giải pháp thực hiện, trước nhất ông Đây cho cải thiện đất như: Xới đất độ sâu 35 - 40cm xung quanh tán

cây vào cuối tháng Giêng (hay tháng 2 - 3 dương lịch) để ít làm tổn thương cây. Bón vôi 250 - 500g/cây (tùy tuổi cây); 5 - 10kg trấu, 2 - 4kg tro trấu cho mỗi góc, Dolomite (Calmag) 200-300g/góc (tùy tuổi cây). Bón phân hữu cơ (rom mục, phân bò, Trichoderma) đã ủ hoai 30 - 50kg/góc/năm.

Về quản lý bệnh, cho xử lý chẻ



*Ông Nguyễn Văn Đây bên vườn quýt hồng đã phục hồi lại 100% và cho năng suất cao trong dịp Tết Quý Mão 2023*

phẩm sinh học Trico, 3 tháng/lần (trị bệnh) và 4 - 6 tháng/lần (phòng bệnh), tốt nhất nên trộn sản phẩm Trico với phân hữu cơ đã hoai, kết hợp với phân hữu cơ chứa Humat, nếu vườn có cả 2 - 3 loại bệnh trên thì không nên sử dụng cùng lúc cả 3 loại sản phẩm mà nên cách nhau từ 7 - 10 ngày, hạn chế sử dụng thuốc trừ nấm bệnh chung với các sản phẩm Trico, nếu sử dụng nên xử lý cách nhau khoảng 7 - 10 ngày.

Khâu chăm sóc vườn, quan trọng là khâu bón phân để xử lý ra hoa từ sau tiết nước, lúc tưới trở lại (từ tháng 2 - 3 âm lịch), bón phân theo tỷ lệ 2 đạm - 3 lân - 2 kali (37gram Ure + 131gram DAP + 67 gram Clorua kali/gốc hay 86gram Ure + 375gram Super Lân + 66gram Clorua kali/gốc). Sau 7 - 10 ngày bón 120 - 150gram Dolomite (Calmag)/gốc để ổn định pH và cung cấp canxi, magie cho cây.

Ở giai đoạn trái non, sau ra hoa đến trái non nhỏ hơn 5cm, bón 1 lần theo tỷ lệ 3 đạm - 3 lân - 2 kali (65gram Ure + 140gram DAP + 62gram Clorua kali/gốc hay 121gram Ure + 400gram Super Lân + 63gram Clorua kali/gốc kết hợp 500g Fertisoa/gốc). Sau 7 - 10 ngày bón 150 - 200g Dolomite (Calmag)/gốc để ổn định pH và cung cấp canxi, magie cho cây.

Giai đoạn trái phát triển từ lớn hơn 5cm đến 2 tháng trước thu hoạch, bón cách 2 - 2,5 tháng/lần theo tỷ lệ 3,75 đạm - 3 lân - 2 kali (118gram Ure + 160gram DAP + 69 gram Clorua kali/gốc hay 180gram Ure + 460g Super Lân + 69g Clorua kali/gốc kết hợp 750g Fertisoa/gốc). Sau 7 - 10

ngày bón 150 - 200g Dolomite (Calmag)/gốc để ổn định pH và cung cấp canxi, magie cho cây.

Giai đoạn trái trưởng thành đến chín: Từ 1,5 - 2 tháng trước khi hái, bón 1 lần theo tỷ lệ 2 đạm - 2 lân - 3,5 kali (25gram Ure + 40g DAP + 55 gram Clorua kali/gốc hay 40gram Ure + 120gram Super Lân + 55gram Clorua kali/gốc). Lưu ý: Không kết hợp bón vôi và Calmag cùng lúc với phân hóa học có chứa đạm vì canxi sẽ làm thất thoát đạm, cần bón cách nhau tối thiểu 7 ngày.

Về mặt chăm sóc, đặt bẫy màu vàng nghệ nhằm theo dõi mật số rầy chông cánh và rầy mềm ở các đợt ra đợt non để có biện pháp phòng trị kịp thời. Tia cảnh tạo tán giúp thông thoáng, vệ sinh gân gốc (cách gốc ít nhất 50cm) để hạn chế bệnh do nấm Phytophthora. Trồng các cây có mùi như sả để xua đuổi côn trùng, tuyến trùng, đồng thời tạo độ thoáng cho đất và có nguồn phân xanh để ủ phân hữu cơ cho vườn.

Kết quả, độ pH đất tăng, cây phục hồi tốt, đến năm nay gần như phục hồi hoàn toàn, năng suất cao trở lại, đợt mưa dồn dập cuối mùa năm nay cây quýt không bị nứt trái và rụng trái như trước đây. Sử dụng phân hữu cơ là căn bản, sử dụng đúng giai đoạn và số lượng sẽ giúp giảm rất nhiều vấn đề, ít sâu bệnh, giảm tỉ lệ cây chết do thối rễ, giảm chi phí thuốc BVTV, giảm phân bón hóa học, tăng chất lượng trái quýt, tăng tuổi thọ cây quýt, đặc biệt an toàn cho môi trường, an toàn cho người sử dụng.

*Nguồn: nongnghiep.vn*

## Biện pháp tại nhà khắc phục chứng trào ngược axit dạ dày vào buổi sáng

Trào ngược axit dạ dày là tình trạng rất thường gặp, không chỉ khó chịu mà còn có thể gây nhiều biến chứng nguy hiểm. Nếu bạn bị trào ngược axit dạ dày vào buổi sáng, có thể áp dụng các biện pháp tại nhà dưới đây.

### 1. Triệu chứng trào ngược axit dạ dày vào buổi sáng

Tình trạng này có thể mang lại cảm giác khó chịu cho người mắc. Một số dấu hiệu và triệu chứng của chứng ợ nóng buổi sáng bao gồm: Đau ở ngực, đặc biệt là khi bạn nằm xuống hoặc cúi xuống; Ợ chua; Cảm giác nóng rát ở cổ họng; Cảm giác

nóng rát ở ngực; Đau tức vùng thượng vị...

Ngoài các triệu chứng nêu trên, người mắc cũng có thể bị: Buồn nôn hoặc nôn; Đau và khó nuốt thức ăn; Ho...

Trào ngược axit dạ dày có thể gây viêm loét thực quản, hẹp thực quản. Khi dịch axit trào ngược lên đường hô hấp, sẽ gây viêm họng, viêm mũi xoang, viêm phế quản, viêm phổi, nguy hiểm hơn có thể gây ung thư thực quản...

### 2. Các biện pháp khắc phục tại nhà để điều trị trào ngược axit

#### 2.1 Gói cao đầu giúp giảm trào ngược axit

Thực hiện bước nhỏ này khi bạn bị trào ngược axit cũng rất quan trọng. Nếu bạn vẫn còn nằm trên giường, hãy đảm bảo thay đổi tư thế và nâng cao đầu để giảm các triệu chứng trào ngược axit.

#### 2.2 Không uống cà phê

Cà phê có chứa caffeine có thể kích hoạt axit bên trong dạ dày khi uống vào buổi sáng. Cà phê cũng có thể tạm thời



*Trào ngược axit có thể gây nhiều biến chứng, thậm chí ung thư thực quản.*

làm giãn cơ vòng thực quản dưới, do đó làm tăng nguy cơ trào ngược axit.

### 2.3 Hạn chế dùng nước ép trái cây có mùi

Uống quá nhiều nước ép trái cây giàu vitamin C hoặc có chứa acid citric có thể gây bất lợi cho sức khỏe dạ dày. Khi tiêu thụ với số lượng lớn hơn, nước ép trái cây họ cam quýt có thể gây trào ngược axit.

### 2.4 Ăn tối ít nhất 3 giờ trước khi đi ngủ

Nếu ăn xong đi nằm ngay sẽ làm cho cơ thể tiêu hóa thức ăn không đúng cách và do đó dẫn đến tăng axit và chướng ợ nóng. Do đó, tránh đi ngủ/nằm ngay sau khi ăn tối xong. Luôn ăn trước khi ngủ 2-3 tiếng để cơ thể hoàn tất quá trình tiêu hóa và

không bị trào ngược axit vào sáng hôm sau.

### 2.5 Quản lý cân nặng

Béo phì có thể là một yếu tố nguy cơ gây trào ngược axit. Cơ hoành nằm ngay phía trên dạ dày. Cơ quan này thường tăng cường sức mạnh cho cơ thắt thực quản dưới, giúp ngăn chặn việc sản xuất quá nhiều axit dạ dày rò rỉ vào thực quản. Khi có mỡ bụng dư thừa, áp lực ở vùng bụng dưới sẽ tăng lên, làm tăng trào ngược axit.

### 2.6 Tránh ăn thức ăn cay

Thực phẩm cay nóng và nhiều dầu mỡ không tốt cho sức khỏe dạ dày, bạn nên hạn chế ăn những thực phẩm này khi đang có vấn đề về axit và dạ dày.

*Nguồn: Suckhoedoiviet.vn*

---

## Cách dùng nấm hương hỗ trợ giảm mỡ máu

**Nấm hương còn gọi là đông cô. Y thư kinh điển xưa nay đều xem nấm hương là một loại thực phẩm có tác dụng tăng cường sức khỏe và kéo dài tuổi thọ.**

### 1. Công dụng của nấm hương

Theo Đông y, nấm hương vị ngọt tính bình, không độc, lợi về kinh tỳ, vị phế; có tác dụng bổ tỳ vị, ích khí, hoạt huyết, hỗ trợ hạ huyết áp,...; có thể dùng chữa tỳ vị hư nhược, ăn kém, ngủ kém, chán ăn, thiếu máu, sắc mặt vàng vọt, suy nhược cơ thể, bệnh tim mạch, xơ gan, mụn nhọt...

Theo sách "Bản thảo cầu chân", nấm hương có thể chữa được bệnh

tiêu chảy khó cầm ở trẻ nhỏ và ích vị trợ thực.

Các kết quả nghiên cứu hiện tại cho thấy: Nấm hương có tác dụng điều tiết chuyển hóa, tăng cường miễn dịch của cơ thể, bổ sung vitamin D, hỗ trợ phòng ngừa sỏi mật và sỏi tiết niệu, trợ giúp tiêu hóa...

Là loại thức ăn lý tưởng đối với những người thiếu máu do thiếu sắt, cao huyết áp, tiểu đường, rối loạn lipid máu, suy nhược cơ thể.

Nấm hương chứa abumin, đường, vitamin... Hàm lượng abumin rất cao có các loại chủ yếu rất dễ hấp thụ ở hệ tiêu hóa, axit amin cũng rất phong phú và nhiều loại, có 7 loại cần thiết



*Nấm hương hỗ trợ trị liệu thiếu máu, cao huyết áp, xơ vữa động mạch...*

cho cơ thể. Những axit amin quan trọng lại có nhiều nhất trong nấm. Trong nấm hương có trên 30 loại men, có thể bổ sung các men thiếu, điều tiết trao đổi chất và trợ giúp tiêu hóa.

Nấm hương có một loại nucleic acid (chất dẫn xuất của adenine), có tác dụng đặc thù hỗ trợ làm giảm mỡ máu. Chất này còn có tác dụng ức chế không cho cholesterol trong huyết thanh và trong gan tăng cao, có khả năng chống xơ cứng động mạch, giảm huyết áp.

Kết quả nghiên cứu lâm sàng cho thấy, người bị tăng lipid máu, xơ vữa động mạch, đái tháo đường và cao huyết áp, liên tục sử dụng chất lentysin chiết xuất từ nấm hương, với liều 300mg/ngày, sau 15 tuần lượng triglyceride, phosphoric acid, tổng lượng lipid, cũng như lượng chất béo tự do đều giảm. Do vậy, đối với những người mắc bệnh tim mạch, nấm hương có thể sử dụng hỗ trợ

trong điều trị và phòng ngừa tai biến.

## **2. Tác hại của mỡ máu cao**

Mỡ trong máu cao là tình trạng rối loạn chuyển hóa lipid trong cơ thể. Khi có nồng độ cao trong máu sẽ gây xơ vữa mạch máu có thể gây tai biến mạch máu não và nhồi máu cơ tim.

Mỡ xấu trong cơ thể chủ yếu là cholesterol - LDL và triglyceride. Cholesterol trong máu chủ yếu do gan tổng hợp nên, chỉ phần nhỏ từ thức ăn. Triglyceride chủ yếu do thức ăn mang lại, chiếm đến 90%. Nếu chất LDL - cholesterol tăng cao, sẽ tạo thành các mảng xơ vữa ở thành mạch máu, gây hẹp lòng mạch, tăng huyết áp, thiếu máu cơ tim, thiếu máu não, nặng nhất là vỡ các mảng xơ vữa làm lập mạch não gây đột quỵ hoặc nhồi máu cơ tim.

## **3. Cách dùng nấm hương hỗ trợ giảm mỡ máu**

Nấm hương thường dùng để chế biến món ăn như: Nấm xào khô, nấm xào miến, nấm xào củ niêng, nấm bao thịt băm, nấm xào gà... có thể hầm, luộc, hấp, hoặc dùng cho các món ăn chay, ăn mặn. Ngoài ra có thể sử dụng nấm hương theo một số phương pháp như sau:

### **3.1 Rượu nấm hương**

Thành phần: Nấm hương 50g, chanh 3 quả, mật ong 100 ml; ngâm trong 1000 ml rượu trắng.

*(Xem tiếp trang 24)*

## IV - TIN TRONG TỈNH

# HÀ TỈNH THAM GIA TRƯNG BÀY GẦN 50 SẢN PHẨM TIÊU BIỂU VÀ TRIỂN LÃM ẢNH TẠI BÌNH ĐỊNH

**T**ham gia khu trưng bày sản phẩm nông nghiệp đặc trưng của vùng Bắc Trung Bộ, Duyên hải miền Trung và triển lãm ảnh nghệ thuật bên lề hội nghị tại Bình Định, Hà Tĩnh trưng bày, giới thiệu gần 50 sản phẩm đặc trưng của tỉnh cùng các ấn phẩm

quảng bá, cung cấp thông tin về thắng cảnh, văn hóa, môi trường đầu tư tại địa phương.

Sáng 5/2, tại Bình Định, Bộ KH&ĐT, Bộ VH-TT&DL phối hợp với UBND tỉnh Bình Định tổ chức khu trưng bày sản phẩm nông nghiệp đặc trưng của vùng



*Bí thư Tỉnh ủy Hoàng Trung Dũng, Chủ tịch UBND tỉnh Võ Trọng Hải và các đại biểu Hà Tĩnh chụp ảnh lưu niệm tại gian hàng của tỉnh.*

Bắc Trung Bộ, Duyên hải Trung Bộ và triển lãm ảnh.

Đây là sự kiện bên lề hội nghị triển khai Chương trình hành động của Chính phủ thực hiện Nghị quyết số 26-NQ/TW ngày 3/11/2022 của Bộ Chính trị về phát triển KT-XH, bảo đảm quốc phòng, an ninh vùng Bắc Trung Bộ và Duyên hải Trung Bộ đến năm 2030, tầm nhìn đến năm 2045 và xúc tiến đầu tư vùng.

Cụ thể, khu trưng bày các sản phẩm nông nghiệp đặc trưng gồm 14 gian hàng trưng bày các sản phẩm nông nghiệp tiêu biểu, đặc trưng, sản phẩm OCOP của các địa phương Bắc Trung Bộ và Duyên hải Trung Bộ (từ Thanh Hóa đến Bình Thuận).

Ngoài ra, triển lãm ảnh với chủ đề “Bắc Trung Bộ và Duyên hải Trung Bộ liên kết - đột phá từ kinh tế biển - phát triển nhanh và bền vững” cũng trưng bày hơn 200 ảnh nghệ thuật giới thiệu quảng bá về vẻ đẹp thiên nhiên, danh lam thắng cảnh, tôn vinh các giá trị di sản văn hóa, các di tích lịch sử, lễ hội truyền thống tiêu biểu, công tác giữ gìn, phát huy các giá trị văn hóa và bản sắc dân tộc; tiềm năng phát triển KT-XH, an ninh quốc phòng của vùng Bắc Trung Bộ và Duyên hải Trung Bộ.

Tham gia sự kiện này, tỉnh Hà Tĩnh trưng bày, giới thiệu gần 50 sản phẩm công nghiệp nông thôn tiêu biểu, sản phẩm OCOP, sản phẩm tiêu biểu của địa phương như: trà gừng, nhung hươu và các sản phẩm từ nhung hươu, cam, gạo, mật ong, đông trùng hạ thảo, kẹo cu đơ, trầm hương...

Cùng đó, tham gia triển lãm ảnh và trưng bày ấn phẩm giới thiệu về đẹp thiên nhiên, danh lam thắng cảnh, di tích văn hóa; quảng bá đầu tư, cung cấp các thông tin về môi trường đầu tư tại Hà Tĩnh.

Tham gia trưng bày sản phẩm và triển lãm ảnh là cơ hội lớn để Hà Tĩnh đẩy mạnh giới thiệu, quảng bá và tiêu thụ các sản phẩm thế mạnh của tỉnh, hình thành mối liên kết vùng; từ đó, giúp phát triển sản xuất bền vững, nâng cao giá trị sản phẩm, tạo điều kiện cho các sản phẩm nông sản trong tỉnh có cơ hội tiếp xúc, tìm kiếm đối tác, thúc đẩy giao lưu và mở rộng hợp tác đầu tư.

Đồng thời, quảng bá tiềm năng, lợi thế của tỉnh và tăng cường xúc tiến đầu tư, xúc tiến thương mại, kết nối tiêu thụ sản phẩm nông sản, sản phẩm của tỉnh.

*Nguồn: baohatinh.vn*

# Ngày xuân nghe nông dân Hà Tĩnh kể chuyện làm nông nghiệp hiện đại

Họ là những “lão nông tri điền”, gắn bó với nghề nông hàng chục năm hay là những thanh niên bản lĩnh, năng động, chọn nông nghiệp là “mảnh đất” khởi nghiệp. Những nông dân ở Hà Tĩnh đang ngày càng khẳng định mình trên con đường sản xuất nông nghiệp hiện đại.

Ông Đinh Phúc Tiến (thôn Đông Trà, xã Hương Trà, Hương Khê): Nông dân là trung tâm thực hiện chuyên đổi số trong nông nghiệp.

Năm 2017, được sự hỗ trợ của Bộ Khoa học và Công nghệ, tôi đã đầu tư 150 triệu đồng lắp đặt trạm thời tiết thông minh công nghệ iMetos và hệ thống tưới tự động để phục vụ sản xuất tại nhà vườn chuyên ươm cây giống.

Đây là hệ thống dự báo lượng mưa, thời gian mưa, báo động lượng mưa quá ngưỡng, nhiệt độ cực đoan như nóng, lạnh, rét đậm, rét hại, sương muối... trên phạm vi bán kính 5 - 20 km. Từ khi áp dụng hệ thống này, công việc tưới tiêu chủ động hơn và mang lại hiệu quả kinh tế cao hơn. Trong 5 năm qua, doanh thu bình quân từ

sản xuất kinh tế vườn đạt 1,2 - 1,5 tỷ đồng/năm.

Đây cũng chính là nền tảng để tôi tiếp tục triển khai các ứng dụng công nghệ cao, từng bước thực hiện chuyên đổi số trong sản xuất kinh doanh. Trong nền kinh tế thị trường hiện nay, chuyên đổi số là yêu cầu tất yếu. Và chúng tôi - những nông dân phải mạnh dạn bước qua “vùng an toàn” để thay đổi cách làm, tích cực đầu tư ứng dụng công nghệ cao, tiếp cận thị trường tốt hơn, hướng tới nền nông nghiệp hiện đại, bền vững.

Anh Lê Doãn Hùng (thôn Thanh Bình, xã Đức Lĩnh, Vũ Quang): Canh tác hữu cơ để phát triển bền vững.

Cách đây 4 năm, với mong muốn tăng cao giá trị sản phẩm, tôi mạnh



Ông Đinh Phúc Tiến (thôn Đông Trà, xã Hương Trà, Hương Khê).



dạn chuyên đổi toàn bộ 2 ha cam chanh sang sản xuất theo hướng hữu cơ. Khác với cách làm truyền thống, trồng cam hữu cơ cần kiên trì và dày công chăm sóc. Tôi không sử dụng thuốc trừ sâu, phân bón hóa học, thay vào đó, ngâm ủ đồ tương, cá, quả chuối làm phân bón. Còn thuốc trừ sâu được tạo ra từ hỗn hợp các loại củ, quả tự nhiên. Ngoài ra, tôi còn sử dụng thiên địch giúp diệt trừ sâu bệnh hại; thường xuyên ghi chép nhật kí chăm sóc cây...

Quá trình thực hiện, tôi đã được Trung tâm Khuyến nông Hà Tĩnh cùng các cơ quan ban ngành huyện Vũ Quang hỗ trợ phân bón hữu cơ, tập huấn, hướng dẫn kỹ thuật. Vụ cam 2022, 2 ha cho thu hoạch với năng suất bình quân đạt từ 10 - 15 tấn/ha. Giá bán tại vườn dao động từ 40 - 45 nghìn đồng/kg, trừ hết chi phí, tôi thu về khoảng 400 triệu đồng.

Để chia sẻ kinh nghiệm cũng như mong muốn có thêm nhiều người sản xuất theo hướng hữu cơ, tôi đã thành lập Tổ hợp tác trồng cam hữu cơ Doãn Hùng. Các thành viên được hỗ trợ, học hỏi kinh nghiệm, trồng cam hữu cơ đúng quy trình kỹ thuật. Tôi là tổ trưởng vừa sản xuất, vừa đảm nhiệm vai trò liên hệ, tiêu thụ. Hiện, cam hữu cơ Doãn Hùng đã có mặt tại các cửa hàng thực phẩm sạch trong và ngoài tỉnh.

Sản xuất cam hữu cơ tạo ra sản phẩm chất lượng, giá trị cao; tăng tuổi thọ cây; cải thiện được môi trường tự nhiên và bảo vệ sức khỏe cho chính người sản xuất và tiêu dùng. Đây chính là giá trị mà những người nông

dân thế hệ mới như chúng tôi muốn hướng đến.

Anh Nguyễn Xuân Lộc (thôn Đức Phú, xã Thạch Trung): Tận dụng không gian đô thị giúp nông dân làm giàu.

Bén duyên với nông nghiệp cách đây vài năm, tôi may mắn tiếp cận những kiến thức khoa học trong sản xuất nông nghiệp; định hướng về việc chuyển đổi từ thuần nông sang xây dựng mô hình nông nghiệp đô thị phù hợp với điều kiện thực tiễn. Cùng với đó, các cơ chế, chính sách phát triển nông nghiệp mới của TP Hà Tĩnh đã nhanh chóng đi vào cuộc sống, phát huy hiệu quả tích cực. Đứng trước thời cuộc mới, tôi quyết định đầu tư mô hình trồng rau, củ, quả tập trung và nuôi trồng thủy sản trên diện tích đất tích tụ. Mô hình này rất phù hợp với điều kiện sản xuất ở vùng ven đô.

Hiện nay, diện tích sản xuất 3 ha, trong đó, 2 ha đất tôi thuê lại của các hộ dân và 1 ha thuê đất do UBND xã quản lý. Tôi bắt tay vào xây dựng nhà màng với diện tích 700m<sup>2</sup>; lắp hệ thống tưới nước bằng vòi phun, thiết bị tưới nước tự động. Việc bón phân và phòng trừ sâu bệnh được thực hiện theo đúng quy trình. Năm 2022, tôi trồng dưa lưới giống TL3. Sau khi xuất bán, tôi thu về hơn 150 triệu đồng/vụ. Ngoài ra, tôi cải tạo diện tích mặt nước thả hơn 1 vạn giống các loại tôm, cá, cho thu hoạch hơn 5 tấn cá, tôm các loại.

Sau những ngày đầu bỡ ngỡ, đến nay tôi đã trở thành một nông dân đô thị thực thụ. TP Hà Tĩnh thực hiện chuyển đổi, tập trung ruộng đất không chỉ tạo cơ hội cho tôi làm giàu mà còn

thay đổi diện mạo vùng ven đô và tư duy của người dân trong việc áp dụng KHKT vào sản xuất, nâng tầng năng suất, chất lượng, tăng thu nhập.

Anh Nguyễn Thành Luân (xã Quang Diệm, Hương Sơn): Đồng hành, hỗ trợ nông dân trẻ vươn lên phát triển kinh tế.

Bằng sự nhạy bén của tuổi trẻ, tôi đã tiên phong tìm tòi áp dụng các ứng dụng khoa học kỹ thuật vào nuôi trồng, đầu tư thiết bị, máy móc, tạo phòng lạnh để nuôi trồng đông trùng hạ thảo. Dù là sản phẩm mới, đòi hỏi kỹ thuật và công nghệ cao song với ý chí của tuổi trẻ, tôi luôn tin tưởng mình sẽ vượt qua mọi thử thách.

Hiện, tôi đã xây dựng được 2 sản phẩm đạt chuẩn OCOP 3 sao là đông trùng hạ thảo sấy và rượu đông trùng hạ thảo. Cơ sở đã có các thiết bị như:

máy lạnh, máy sấy, nồi hấp thanh trùng, máy phun sương tạo ẩm, nhà xương nuôi trồng và chế biến để thực hiện dự án, doanh thu mỗi năm trên 2 tỷ đồng.

Với những cố gắng, tôi vinh dự nhận giải thưởng của Trung ương Đoàn dành cho nhà nông trẻ tiêu biểu - Giải thưởng Lương Định Của năm 2022.

Tôi hy vọng rằng, thời gian tới các cơ quan chức năng, các địa phương sẽ hỗ trợ kịp thời, hiệu quả để từ đó lớp thanh niên thế hệ mới sẽ ngày càng gắn bó với sản xuất nông nghiệp; trở thành nhân tố then chốt thúc đẩy phát triển một nền sản xuất nông nghiệp hàng hóa giá trị kinh tế cao; tạo ra các sản phẩm nông nghiệp an toàn, chất lượng, vì sức khỏe cộng đồng.

*Baohatinh.vn*

---

## Cách dùng nấm hương...

*(Tiếp theo trang 17)*

Cách dùng: Chanh tươi rửa sạch để cả vỏ, thái lát; nấm hương bỏ cuống, rửa sạch, thái thành sợi. Cho nấm hương cùng mật ong vào rượu trắng đậy kín lại, ngâm trong vòng một tháng là có thể dùng được. Mỗi lần uống 10-15ml uống, ngày uống 2 lần.

Công dụng: Khỏe tỳ vị, xúc tiến tiêu hóa, hỗ trợ và điều trị tăng huyết áp, giảm mỡ máu. Lưu ý không uống nhiều.

### 3.2 Canh mộc nhĩ nấm hương

Thành phần: Nấm hương 50g, mộc nhĩ 25g, dầu thực vật, gia vị (hành, gừng tươi 3 lát, hạt tiêu bột 2g, rượu 5ml), nước luộc gà 600ml.

Cách làm: Mộc nhĩ, nấm hương ngâm nở, bỏ cuống (giữ lại nước để dùng). Cho Nấm hương mộc nhĩ, gia vị (hành, gừng tươi, hạt tiêu) vào nồi đảo đều với dầu thực vật. Đổ rượu, nước luộc gà, nước ngâm nấm vào đun to lửa, hớt bọt, bớt lửa, hầm 20 phút là dùng được.

Công dụng: Thường xuyên sử dụng, hỗ trợ trị liệu rõ ràng đối với chứng thiếu máu, cao huyết áp, xơ cứng thành mạch, co thắt cơ tim.

*Nguồn: Suckhoedoiso.vn*

# CÔNG VIỆC NHÀ NÔNG THÁNG 3

## TRỒNG TRỌT BẢO VỆ THỰC VẬT:

- Tiếp tục bón phân thúc và kết hợp làm cỏ sục bùn trà lúa Xuân gieo cấy trong tháng 2.
- Làm cỏ, vun gốc bón phân thúc cho lạc
- Tiếp tục gieo trồng rau các loại
- Chiết ghép cây ăn quả, chăm sóc cây công nghiệp dài ngày và cây ăn quả thời kỳ kinh doanh. Bón phân thúc cho ngô kết hợp làm cỏ, vun gốc
- Phòng trừ sâu bệnh trên lúa (bệnh đạo ôn lá, chuột hại, bệnh nghệt rễ, bệnh lùn sọc đen, bệnh khô vằn, rầy nâu, rầy lưng trắng, sâu cuốn lá nhỏ, sâu đục thân hai chấm,...). Sâu cắn lá, rệp, đóm lá, lùn sọc đen, sâu keo mùa thu trên ngô, nhóm bệnh héo rũ sâu xanh, sâu khoang hại lạc, nhện đỏ, rệp, bệnh loét sẹo hại cam, chanh. Rầy xanh, bọ cánh tơ, bệnh phồng lá chè, sâu đục thân hại chè.

## CHĂN NUÔI- THÚ Y:

- **Quản lý và chăm sóc tốt** trâu bò; Trồng thêm cỏ, rau lang, rau muống làm thức ăn cho gia súc.
- Tiêm phòng vacxin (đợt 1/2023) cho gia súc, gia cầm: Lở mồm long móng, Tụ huyết trùng, Viêm da nổi cục trên trâu bò, dịch tả, tụ huyết trùng lợn, cúm gia cầm, dại chó.
- Chú ý bệnh chướng hơi dạ cỏ cho trâu bò.
- Thực hiện tháng vệ sinh tiêu độc khử trùng môi trường, chuồng trại chăn nuôi.

## THỦY LỢI:

- Tưới nước dưỡng cho lúa Xuân, đắp đê chống lụt

## LÂM NGHIỆP:

- Tiếp tục gieo ươm một số cây giống. Chăm sóc và phòng trừ sâu bệnh ở vườn ươm.
- Chăm sóc rừng lần 1 (có cả khoanh nuôi XTTS rừng).
- Trồng rừng vụ xuân (Các loại cây thường trồng như: Keo tai tượng, Keo Lai, Cồng trắng, Re hương,...)
- Đào bầu phân loại và chăm sóc cây con tại vườn ươm Thông nhựa, Lim xanh, ...
- Thiết kế trồng rừng.
- Bắt đầu khai thác nhựa thông.
- Điều tra phát hiện mật độ sâu róm thông và phòng trừ các loại sâu bệnh trên cây Lâm nghiệp. Bảo vệ phòng cháy, chữa cháy rừng.

## THỦY SẢN:

- Cho cá Trắm cỏ sinh sản chính vụ. Kiểm tra độ thành thực của cá Mè và có thể cho đẻ. Nuôi vỗ tích cực cá Chim trắng bố mẹ và nuôi vỗ thành thực cá Trời bố mẹ.
  - Chuẩn bị ao ương cá bột, cá hương và cá giống các loại.
  - Liên hệ với các công ty sản xuất, ương dưỡng giống có uy tín để có nguồn giống tôm có chất lượng tốt.
  - Thực hiện quy trình chuẩn bị ao hồ nuôi theo hướng dẫn của cơ quan chuyên môn.
  - Tiến hành thả tôm giống thể chân trắng vụ Xuân hè đối với những vùng nuôi trên cát.
- Ngày 6/3 (15/2 AL): Kinh Trập - Sâu Nở*  
*Ngày 21/3 (30/2 AL): Xuân Phân - Giữa Xuân*

**Nguồn: Trung tâm Khuyến nông Hà Tĩnh**

